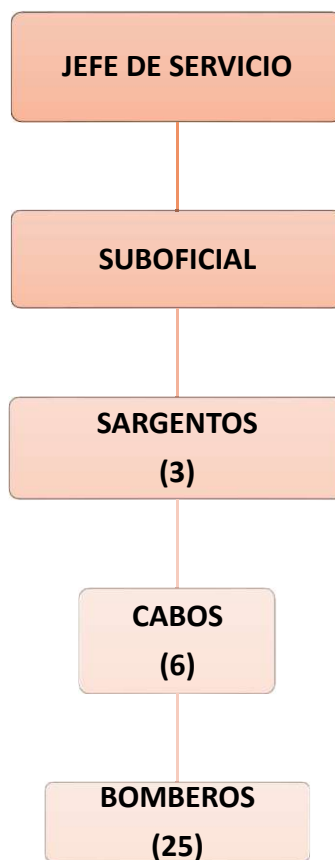




DESCRIPCIÓN DEL SERVICIO	
Versión 2025/1	Enero 2025

ORGANIGRAMA

SPEIS - Servicio de Prevención, Extinción de Incendios y Salvamento del Ayuntamiento de Miranda de Ebro





DESCRIPCIÓN DEL SERVICIO	
Versión 2025/1	Enero 2025

ORGANIZACIÓN DEL SERVICIO

El personal diario estará compuesto por una dotación básica formada por un cabo y 4 bomberos, debiéndose por tanto mantener en todo momento cubiertos los **roles básicos** de:

- Cabo
- Bombero 1
- Bombero 2
- Bombero 3
- Bombero 4

En horario de mañana estarán cubiertas las figuras de Jefe de Servicio y Suboficial de Servicio.

Los sargentos se alternarán cubriendo tardes y festivos.

Cuando se produzca una situación en la que el personal de servicio sea insuficiente para su resolución, se reforzará con el personal que sea necesario dentro de los límites de la plantilla.

Cuando las circunstancias hacen que la dotación habitual sea insuficiente, existen las figuras de bomberos y mandos localizables mediante buscapersonas.

Las personas que voluntariamente realizan localizaciones con buscapersonas mediante un cuadrante programado, están obligadas a acudir en el tiempo determinado a cubrir las necesidades de personal que se produzcan.

Se activará el servicio buscapersonas:

- Salida del turno fuera del término municipal
- Sustitución de personal en caso de ausencia imprevista hasta sustitución definitiva
- Fuegos industriales
- Colapso por causas meteorológicas (ciclogénesis, inundaciones, nevadas,)
- Intervenciones que necesariamente se tengan que realizar con más de un equipo de trabajo, bien por ejecución o por relevo.

En caso de intervenciones complejas por su duración, complejidad o penosidad, el servicio podrá reclamar la presencia del personal fuera de servicio dentro de los límites que marque la legislación.



DESCRIPCIÓN DEL SERVICIO

Versión 2025/1

Enero 2025

PROGRAMACIÓN DIARIA

HORA	ACTIVIDAD	
7:30	COMIENZO DE JORNADA	Recogida de cocina Tirar la basura Control de niveles de vehículos (por encima de $\frac{3}{4}$)
8:00	NOVEDADES MANDO DE TURNO A JEFATURA	
8:10	INCORPORACION PERSONAL ENTRANTE	
8:20	REUNION MATINAL "Briefing"	
8:30	CAMBIO OPERATIVO DE TURNO	Turno saliente deja su equipo personal recogido y talkie y linterna cargando Comprobación de equipo personal, ropa de trabajo revisada Cabo: manda buscar personas por wasap Supervisa las maniobras siguientes Bombero 1: Comprueba nivel agua B-1 y B-3. Arranca B-1 y comprueba funcionamiento bomba Bombero 2: Comprueba funcionamiento E-2. Comprobación movimientos básicos Bombero 3: Equipos autónomos. Comprobar atalajes y sujeción de equipos de B-1 y B-3. Comprobar material interior de cabina Bombero 4: Comprobación persianas exteriores de B-1 B-3 y R-1. Comprobar equipos en su sitio.
9:15	ENTRENAMIENTO DEPORTIVO	
10:30	ALMUERZO	
11:00	LABORES DE MANTENIMIENTO	Revisión y limpieza diaria vehículos Arranque, limpieza si fuera necesaria y control de los niveles de equipos del vehículo diario Formación programada diaria según tabla maniobras de equipos Conducción del vehículo diario
14:00	COMIDA	
15:00	DESCANSO	
16:30	PRACTICA DIARIA	
18:30	ENTRENAMIENTO DEPORTIVO	
21:00	CENA Y TIEMPO DE DESCANSO	



DESCRIPCIÓN DEL SERVICIO

Versión 2025/1

Enero 2025

NORMA DE VESTUARIO

ROPA DE PARQUE

- Pantalón de parque compuesto de algodón y elastano. No compatible con las llamas.
- Camiseta de parque de manga corta compuesto de algodón y elastano. No compatible con las llamas.
- Polo de invierno f1 compuesto de algodón y elastano. No compatible con las llamas.
- Camiseta de manga larga compuesto de algodón y elastano. No compatible con las llamas.
- Forro polar compuesto de algodón y elastano. No compatible con las llamas.

ROPA DE INTERVENCIÓN

- Traje de fuego: Conjunto cubre pantalón- chaquetón

Resistencia térmica de la llama y la radiación

Resistencia a los productos químicos líquidos

Resistencia al vapor de agua.

Utilizaremos siempre esta vestimenta en incendios de interior o en aquellos con una elevada carga de fuego.

- Casco F1: con pantallas de protección ocular. De uso obligatorio en incendios estructurales.

- Conjunto de pantalón y chaquetilla de rescate técnico: EPI para actividades propias de bomberos. Permite breve contacto con las llamas. No utilizable con focos radiantes con una potencia superior a 20 kW/m².

Utilizable en accidentes de tráfico. Actuaciones técnicas. Incendios forestales.

No utilizable en incendios estructurales.





DESCRIPCIÓN DEL SERVICIO

Versión 2025/1

Enero 2025

- Casco F2 x-TREM con gafas de protección ocular. Utilizable en accidentes de tráfico. Actuaciones técnicas. Incendios forestales.

No utilizable en incendios estructurales.



- Bota de intervención, de cuero, resistente al agua y transpirable, antiestática. Altamente resistente a la abrasión. Protección contra bacterias y virus. Protección química mejorada. Puntera de seguridad anatómica

**INCENDIO EN VIVIENDA:**

- Chaquetón estructural
- Cubre pantalón estructural
- Casco F1
- Verdugo
- Guantes de fuego
- Botas de intervención
- E.R.A
- Talky
- Linterna

INCENDIO CONTENEDOR:

- Chaquetón estructural
- Cubre pantalón estructural
- Casco F1
- Verdugo
- Guantes de fuego
- Botas de intervención
- E.R.A
- Talky
- Linterna

INCENDIO FORESTAL O CEREAL:

- Chaquetilla de rescate técnico
- Pantalón de rescate técnico
- Casco F2
- Guantes de excarcelación
- Botas de intervención



DESCRIPCIÓN DEL SERVICIO

Versión 2025/1

Enero 2025

INCENDIO DE VEHICULO:

- Chaquetón estructural
- Cubre pantalón estructural
- Casco F1
- Verdugo
- Guantes de fuego
- Botas de intervención
- E.R.A
- Talky
- Linterna

ACCIDENTE DE TRÁFICO:

- Chaquetilla de rescate técnico
- Pantalón de rescate técnico
- Casco F2
- Guantes de excarcelación
- Botas de intervención

APERTURA DE PUERTAS, SANEAMIENTO DE FACHADAS

- Chaquetilla de rescate técnico
- Pantalón de rescate técnico
- Casco F2
- Guantes
- Botas de intervención
- Arnés antiácidas

RESCATE EN ALTURA

- Chaquetilla de rescate técnico
- Pantalón de rescate técnico
- Casco F2
- Guantes
- Botas de intervención
- Arnés antiácidas

RESCATE EN MEDIO ACUÁTICO

- Traje de neopreno
- Casco
- Guantes
- Escarpines
- Chaleco de rescate
- Bolsa de rescate

DESCRIPCIÓN DEL SERVICIO

Versión 2025/1

Enero 2025

DOTACIÓN DE VEHÍCULOS

AUTO ESCALERA AUTOMATICA (A.E.A.)

**E-1**

AUTOESCALERA Magirus BU-31695-VE (Año 1980). Vehículo escala totalmente automática, extensible hasta 30 metros. Puede ser utilizada en salvamento y evacuación de personas, ataque a incendios desde puntos elevados, inspección y reparación de desperfectos en puntos elevados de fachadas de edificios, etc.

**E-2**

AUTOESCALERA Mercedes Magirus 9752-GJD (Año 2009). Vehículo escala totalmente automática, extensible hasta 30 metros. Puede ser utilizada en salvamento y evacuación de personas, ataque a incendios desde puntos elevados, inspección y reparación de desperfectos en puntos elevados de fachadas de edificios.

AUTOBOMBA RURAL PESADA (B.R.P.)

**B-1**

AUTOBOMBA RURAL PESADA Scania 2810 JHL (Año 2015). Dotada con depósito para 3.000 litros de agua y 100 litros de espumógeno. Vehículo utilizado como primera intervención en siniestros urbanos. Su chasis todoterreno le permite ser utilizado además en incendios rurales.

DESCRIPCIÓN DEL SERVICIO

Versión 2025/1

Enero 2025

**B-3**

AUTOBOMBA RURAL PESADA Iveco Magirus 3573-CXB (Año 2004). Dotada con depósito para 3.200 litros de agua. Vehículo que por sus dimensiones y potencia está preparado para resolver la mayoría de siniestros urbanos e industriales considerados normales en su evolución.

AUTOBOMBA URBANA PESADA (B.U.P.)**Q-2**

AUTOBOMBA URBANA PESADA Mercedes 8354-HBR (Año 2010). Con depósito para 1.000 litros de agua y 100 litros de espumógeno y equipado especialmente para intervenciones en siniestros con productos químicos

AUTOBOMBA NODRIZA PESADA (B.N.P.)**C-1**

AUTOBOMBA NODRIZA PESADA Mercedes BU-6271-T (Año 1994). Vehículo equipado con 8.500 litros de agua y cuya aplicación en la lucha contra incendios, urbanos e industriales puede desarrollarse de forma individual o bien como vehículo nodriza dentro de la dotación de primera intervención.

DESCRIPCIÓN DEL SERVICIO

Versión 2025/1

Enero 2025

VEHÍCULO RESCATE (V.R.)

**R-1**

FURGON DE RESCATES Iveco Daily 0524-LDX (Año 2020). Vehículo especial para Salvamentos y Evacuación, fundamentalmente en accidentes de tráfico al estar equipado, además de otro material para salvamentos, con equipos para descarceración de personas atrapadas en vehículos.

**Q-1**

FURGÓN DE SALVAMENTOS Mercedes Benz 4567-FTX (Año 2007). Vehículo equipado con material para intervenir en salvamentos varios y especializado para intervenciones en siniestros con productos químicos.

VEHÍCULOS LIGEROS (V.L.)

**L-1**

TODOTERRENO Mitsubishi 3342-JMV (Año 2016). Utilizado como vehículo de apoyo en cualquier tipo de intervención y equipado con sistema de intervención con nieve.

**L-2**

TODOTERRENO Ford Ranger 9302 LZF (Año 2022). Utilizado como vehículo de mando y comunicación de apoyo en cualquier tipo de siniestros.

DESCRIPCIÓN DEL SERVICIO

Versión 2025/1

Enero 2025

**L-3**

TODOTERRENO Mitsubishi BU-7940-Y (Año 1999). Utilizado como para intervenciones con abejas y avispas. Equipado con sistema de intervención con nieve.

**L-4**

TODOTERRENO Suzuki Grand Vitara 3712 HBH (Año 2011). Utilizado como vehículo de mando y de apoyo en cualquier tipo de intervención.

**Z-2**

Zodiac. Embarcación utilizado para intervenciones en medio acuático.